



臺南市登革熱疫情週報

2021/5/16 — 2021/5/22 (Week 20, 2021)

(一)全國疫情

2021 年登革熱全國確定病例數：(1 月 1 日起，依發病日計)

■本土病例數：0

■境外移入病例數：5

(二)台南市疫情(第二十週)

登革熱：

■新增 0 例本土病例

■新增 0 例境外移入

屈公病：

■新增 0 例本土病例

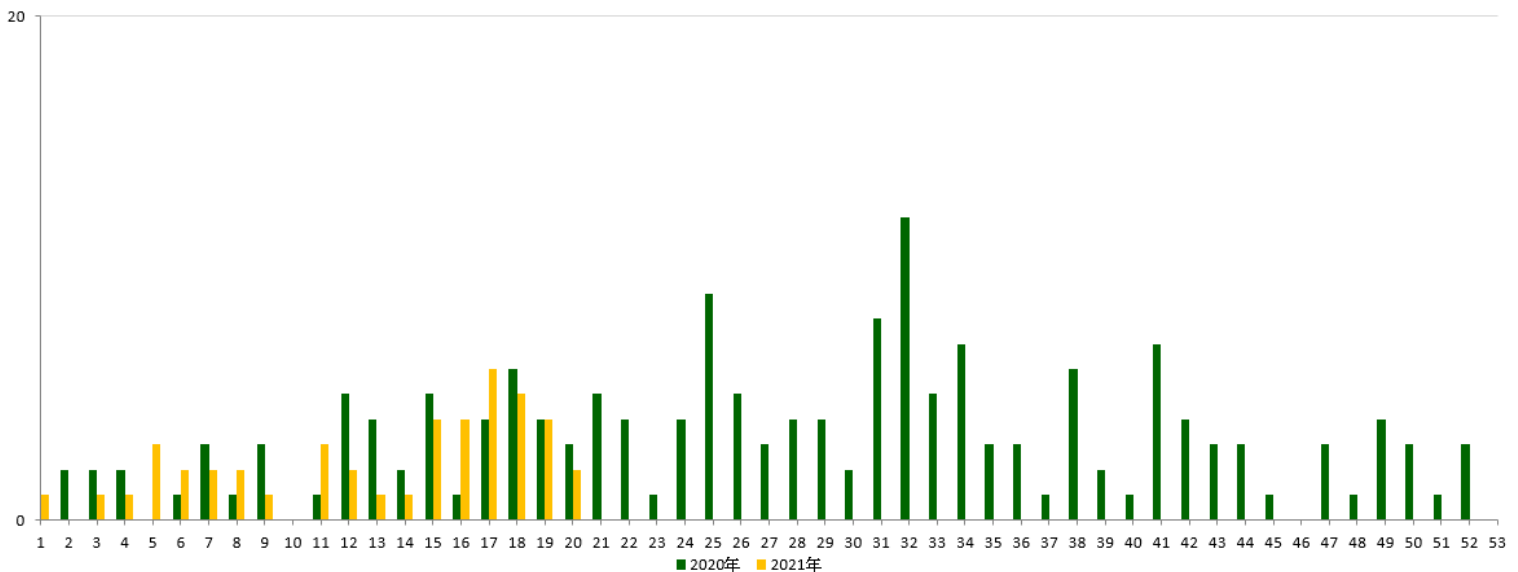
■新增 0 例境外移入

本市 2021 年至第 20 週
確定病例及同期比較(依發病日計)

發病年	登革熱			屈公病		
	本土	境外	總計	本土	境外	總計
2016	6	6	12	0	0	0
2017	0	5	5	0	0	0
2018	0	4	4	0	1	1
2019	0	20	20	0	0	0
2020	0	5	5	0	1	1
2021	0	1	1	0	0	0

國際間旅遊疫情建議

第一級(注意)：柬埔寨、印度、印尼、寮國、馬來西亞、馬爾地夫、緬甸、菲律賓、新加坡、斯里蘭卡、泰國、越南



2020 年/2021 年第 1-20 週本土通報數同期比較

二、臺南市病媒蚊密度調查

05/16~05/22(第 20 週) 病媒蚊密度調查共完成 243 里次

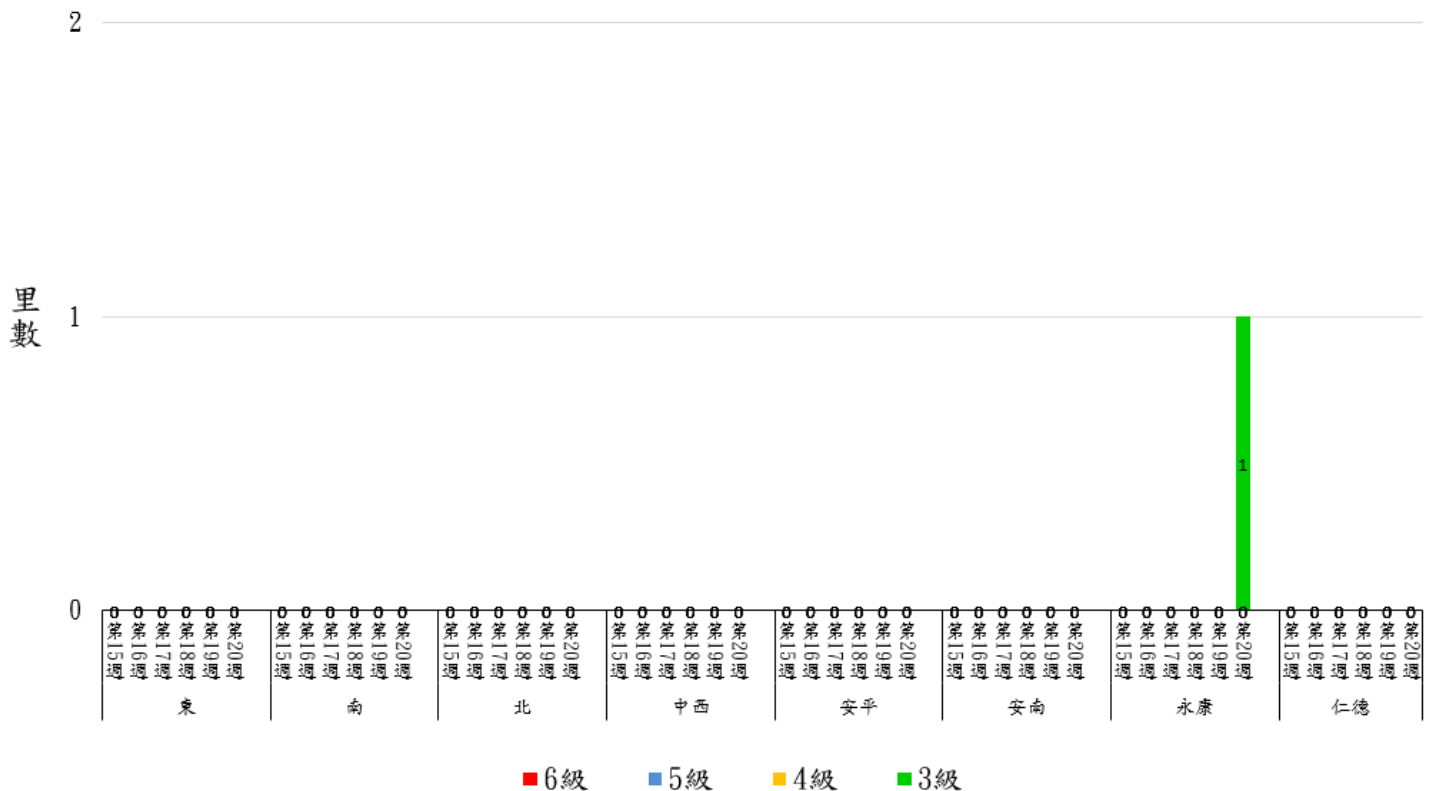
05/09~05/15(第 19 週) 病媒蚊密度調查共完成 228 里次，級數分布如下：

級數 日期	★0 級	1 級	2 級	3 級	4 級	5 級	6 級
5/16-5/22 (第 20 週)	203 里次 (83.54%)	39 里次 (16.05%)	0 里次 (0%)	1 里次 (0.41%)	0 里次 (0%)	0 里次 (0%)	0 里次 (0%)
5/9-5/15 (第 19 週)	177 里次 (77.63%)	48 里次 (21.05%)	3 里次 (1.32%)	0 里次 (0%)	0 里次 (0%)	0 里次 (0%)	0 里次 (0%)
最近 2 週 增減百分比	+5.91%	-5%	-1.32%	+0.41%	0%	0%	0%

第 20 週：3 級-永康區永康里(預計下週複查)

第 19 週：無 3 級以上里別

110 年第 15 週至第 20 週臺南市人口監測區密度調查布氏級數 3 至 6 級比較圖



★請區公所針對 1 級以上里別加強民眾衛教及孳生源清除。


*當週百分比=當週各級數之里次/當週調查總完成里次


三、臺南市監測區誘卵桶監測


目前監測 10 個監測區（東區、南區、北區、中西區、安平區、安南區、永康區、仁德區、新營區、歸仁區）271 里共 3,252 點。

★監測日期：2021/5/16~2021/5/22(第 20 週)

★陽性點：1225 (陽性率 37.7%)

：連續兩週卵數>250 粒里別，計 2 里

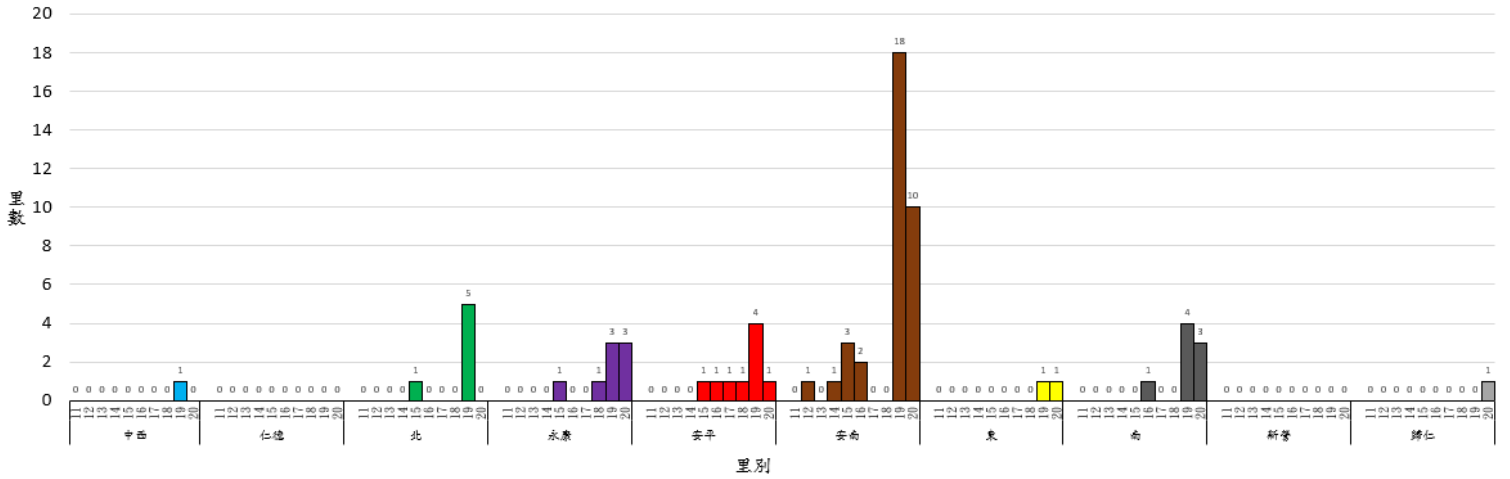
：連續兩週陽性率>40%里別，計 51 里

：連續兩週陽性率>60%里別，計 10 里

區別	里數	卵數>250 粒	里數	陽性率>40%	里數	陽性率>60%
中西區	1	城隍里	7	南門里、光賢里、 大涼里 、 藥王里 、 南美里 、 小西門里 、 西和里	0	
仁德區	1	仁德里	6	土庫里、 新田里 、 二行里 、 仁和里 、 保安里 、 成功里	0	
北區	1	和順里	18	文成里、中樓里、 長興里 、 成功里 、 小北里 、 合興里 、 文元里 、 北華里 、 元美里 、 大光里 、 長勝里 、 北門里 、 大港里 、 永祥里 、 力行里 、 成德里 、 正覺里 、 東興里	0	
永康區	2	烏竹里 、 復國里	8	塩洲里、大橋里、 龍埔里 、 東橋里 、 成功里 、 大灣里 、 復興里 、 中華里	3	甲頂里 、 三民里 、 蔦松里
安平區	0		4	文平里、 王城里 、 金城里 、 億載里	1	漁光里
安南區	0		28	佃西里 、 公親里 、 淵東里 、 安富里 、 大安里 、 四草里 、 鹿耳里 、 安東里 、 佃東里 、 砂崙里 、 溪頂里 、 安順里 、 溪北里 、 城中里 、 理想里 、 安慶里 、 青草里 、 布袋里 、 原佃里 、 海東里 、 溪墘里 、 安和里 、 城南里 、 幸福里 、 州北里 、 城西里 、 安西里 、 海佃里	10	國安里 、 海西里 、 長安里 、 溪心里 、 海南里 、 州南里 、 南興里 、 東和里 、 淵西里 、 塩田里
東區	0		17	崇成里 、 後甲里 、 大同里 、 南聖里 、 東智里 、 富強里 、 東光里 、 仁和里 、 忠孝里 、 泉南里 、 裕聖里 、 崇學里 、 自強里 、 關聖里 、 崇明里 、 大智里 、 崇文里	1	文聖里
南區	0		18	郡南里 、 永寧里 、 明興里 、 建南里 、 同安里 、 國宅里 、 明亮里 、 文南里 、 新昌里 、 光明里 、 大林里 、 南都里 、 鯤鯨里 、 南華里 、 再興里 、 明德里 、 文華里 、 金華里	3	開南里 、 大成里 、 省躬里

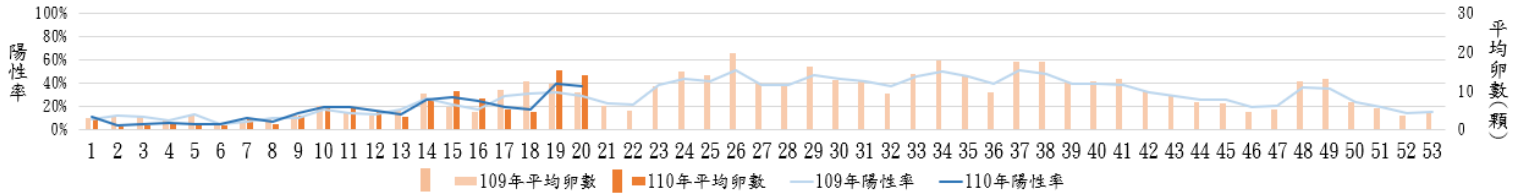
新營區	0	1	民生里	0	
歸仁區	0	1	許厝里	1	新厝里

110年第11週至110年第20週臺南市監測區誘卵桶監測陽性率高於60%各區里數比較圖

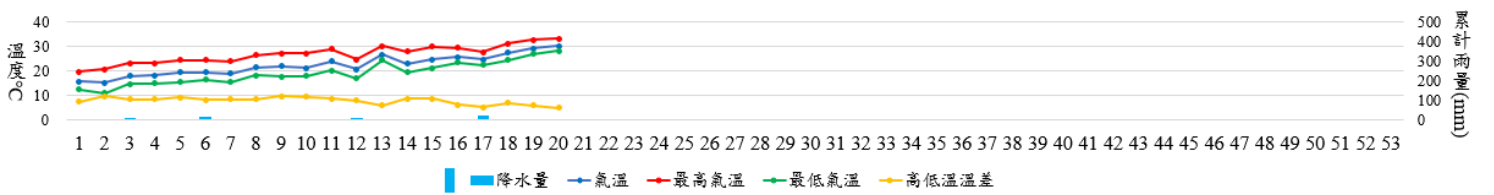


四、臺南市 109 年與 110 年誘卵桶監測區同期比較

臺南市監測區誘卵桶陽性率與平均卵數趨勢比較圖(109年與110年)



110年臺南市週平均溫度與累計雨量



致～市民防疫小叮嚀

- ★110年第20週本市監測區病媒蚊密度調查達3級里別為永康區永康里(預計下週複查)，第19週本市監測區病媒蚊密度調查皆無3級以上里別。登革熱防治中心將持續針對誘卵桶陽性率仍大於60%之里別進行複查，並提供環保局做為規劃預防性戶外環境防治參考。請里鄰長動員社區民眾清除積水容器，避免病媒蚊孳生；倘有疑似登革熱症狀請儘速就醫，避免潛伏期遭病媒蚊叮咬散播登革熱病毒於社區，造成疫情於環境中爆發。
- ★水情嚴峻，氣溫炎熱，適合蚊蟲孳生，請民眾留意環境是否有積水的情形發生，無論住家、工作地、內外環境盆栽、容器、帆布、屋簷排水槽、防火巷後溝、陽台、地下室及房屋頂樓的積水最容易孳生登革熱病媒蚊，唯有落實「巡、倒、清、刷」，儲水桶加蓋或使用細紗網封口，定期刷洗儲水容器內壁，才可避免病媒蚊孳生及感染登革熱！
- ★臺南市政府呼籲，民眾應加強落實戶內外環境巡查，將積水倒掉並澈底清除；平時若有儲水澆灌農作物的習慣，應將儲水容器確實加蓋密合或覆蓋細紗網，並留意蓋子不能積水、細紗網拉平且無下垂於水中，避免成為孳生的死角。若需長時間在戶外活動，請穿著淺色長袖衣褲，使用政府機關核可含敵避(DEET)或派卡瑞丁(Picaridin)成分的防蚊藥劑；一旦出現疑似登革熱症狀應儘速就醫，並告知旅遊活動史；醫療院所如遇有疑似症狀患者，可使用登革熱NS1快篩試劑輔助診斷並及早通報。
- ★請民眾加強注意，至柬埔寨、印度、印尼、寮國、馬來西亞、馬爾地夫、緬甸、菲律賓、新加坡、斯里蘭卡、泰國、越南探親旅遊時，在出國前需清除居家積水容器避免孳生病媒蚊；出國中需做好防蚊措施，使用合格防蚊液，穿著淺色長袖衣褲；返國後14天內做好自主健康管理，發現疑似症狀時勿返回社區，避免病毒於社區擴散，請立即就醫主動告知醫師相關旅遊史，以利及早診斷治療及早防治，避免家人及社區民眾染病。另請民眾有疫區相關旅遊史時，雖進行登革熱快篩為陰性時仍不可輕忽，請於家中多休息一天，待衛生單位通知實驗室完整報告，才可研判有無登革熱，因登革熱快篩是初步篩檢，仍需以實驗室報告為主。
- ★請民眾及人力仲介業者加強注意，自東南亞及南亞國家返台後14天內有發燒等症狀時請立即就醫，並通報衛生單位。另請醫療院所醫師發現外籍學生、新住民、外籍移工或一般民眾就醫，有登革熱流行地區旅遊史時，請進行登革熱NS1快篩(快篩陰性及陽性皆需進行傳染病通報)，俾利衛生單位及早進行相關防治作為，避免境外移入病例的病毒於社區中擴散而導致本土病例發生，危害民眾的健康。

～請落實住家內(外)環境積水容器「巡、倒、清、刷」，以免孳生蚊蟲也避免受罰～

臺南市政府登革熱防治中心提供